



Informe sobre:

# **Impacte de la crisi en empresaris de pimes, autònoms i perfils professionals alts**

**Actualment trobem al nostre mercat de treball una nova tipologia de perfils que tradicionalment no eren usuaris de serveis d'intermediació. Es fa necessari, l'adaptació de programes d'atenció per aquest tipus de perfils professionals.**

*Novembre de 2011*

*Patronal Cecot – Fundació Persona i Treball - c.Sant Pau, 6 – 08221 Terrassa – [www.fpit.cat](http://www.fpit.cat)*

## **ÍNDEX**

- 1. Introducció – pàg. 3**
- 2. Remuneracions salarials – pàg. 4**
- 3. Mercat de treball i atur – pàg. 6**
- 4. Tancaments d'empreses – pàg. 8**
- 5. Educació – pàg. 9**
- 6. Joventut – pàg. 11**
- 7. Atenció social i entitats del tercer sector – pàg. 11**
- 8. Despesa i consum – pàg. 12**
- 9. Altres fonts d'ingressos i indicadors – pàg. 14**
- 10. Conclusions – pàg. 15**
- 11. Valoracions des de la Cecot – pàg. 16**

## 1. INTRODUCCIÓ

La crisi econòmica que es va iniciar el 2007 als Estats Units i que afecta especialment a algunes economies del “centre” o “nord” de països industrialitzats és ja a punt d’esdevenir una crisi social sense precedents. La inicial recessió i el posterior estancament de l’economia s’està començant a traduir en un augment exponencial de les necessitats socials. Aquesta crisi està afectant en gran mesura a països industrialitzats, sobretot aquells que tenien economies més febles i dependents, com són els països del Sud d’Europa, com ara el nostre.

L’augment de les necessitats socials ha vingut precedit per un augment espectacular dels índexs d’atur i per la destrucció de llocs de treball, inicialment, de baixa qualificació i remuneració. Superada aquesta primera fase de xoc, de reestructuració del mercat de treball “per sota”, la manca de perspectives de millora, la frenada de les activitats de crèdit bancari, l’extensió de la crisi del sector de la construcció a d’altres sectors dependents - com ara els serveis - i l’arribada d’aquesta a l’economia industrial, està provocant que la citada crisi social estigui començant a prendre característiques molt específiques i diferenciades respecte de crisis anteriors.

Si en un primer moment la crisi va generar un augment important de les situacions de pobresa i exclusió de sectors especialment vulnerables o a col·lectius ja afectats per aquestes realitats (llars monoparentals, població immigrada, gent gran, treballadors de baixa qualificació, etc) en aquests moments, aquesta situació ja està arribant a altres sectors de la nostra societat. A dia d’avui, hi ha un nombre importantíssim d’empreses - sobretot de Pimes - que han tancat amb empresaris que encara ara no han aconseguit reemprendre, treballadors qualificats o molt qualificats que han perdut la feina i/o professionals joves amb una molt alta qualificació que, o bé no troben feina o bé treballen en sectors o funcions molt allunyats dels seus coneixements, aptituds o habilitats, amb un reconeixement social i econòmic per la seva tasca molt menor a les seves expectatives inicials.

Encara no hi ha dades quantitatives que ens puguin indicar quin ha estat l'impacte exacte de la crisi econòmica sobre els sectors socials de rendes mitjanes i mitjanes altes, tot i que hi ha un seguit d'indicis molt clars de que la crisi està afectant, per primera vegada en molts anys, a aquests sectors de la població de manera molt directa. És per això que ens proposem fer una primera aproximació a aquesta realitat mitjançant alguns indicadors dels que podem disposar i que apunten clarament cap a aquesta direcció.

En les pàgines següents s'analitza l'afectació de la crisi sobre la ciutadania en diverses esferes, des de l'evolució salarial, l'atur o el tancament de les empreses fins a les tendències de consum; s'analitza la incidència de les circumstàncies actuals en la ciutadania en general i, especialment, en aquells que tradicionalment no s'encabien entre els col·lectius vulnerables o en risc d'exclusió social.

## 2. REMUNERACIONS SALARIALS

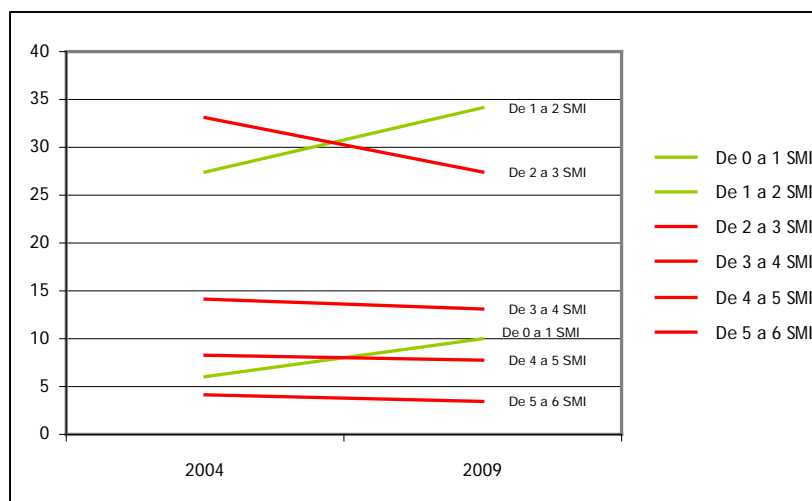
### **Més que guanyen menys i menys que guanyen més**

Un dels primers indicadors a destacar és el del nivell salarial de les persones assalariades. Tal i com podem observar en la gràfica següent, ha baixat de manera considerable el percentatge de persones que cobren entre 4 i 6 vegades el SMI (Salari Mínim Interprofessional - 641,4€). Les persones que ingressaven entre uns 2.500€ i uns 4.000€ al mes són les que més pes relatiu han perdut. Si les que ingressaven entre 2.500€ i 3.100€ (aproximadament) representaven un 8,2% del total de les persones assalariades el 2004; l'any 2009 només representaven un 7,7%. I els que guanyaven entre 3.100€ i 3.800€ han passat de representar un 4,2% l'any 2004 a un 3,4% el 2009. Els descensos també es registren entre aquells que cobraven 2 o 3 vegades el SMI (entre 1.200 i 1.800€) i 3 o 4 (de 1.800 a 2.400) que passen d'un 33% a un 24% i d'un 14% a un 13%, respectivament.

Significativament es dona un augment molt important de les persones que cobraven menys que el SMI o arribaven a aquest, que passen de representar un 6% a un 10% i aquells que guanyaven entre 1 i 2 vegades el SMI, que passen de representar un 27% a un 34%.

Per tant, s'observa un **descens general de la remuneració dels assalariats, especialment entre aquelles capes de la població amb ingressos provinents de les rendes de treball elevades.**

**Gràfica 1 – Percentatge de treballadors segons els guanys respecte el SMI (Salari Mínim Interprofessional). Estat espanyol**



Font: Enquesta Anual d'Estructura Salarial. INE

Segons dades de l'INE i de la mateixa enquesta, **les rendes dels treballadors autònoms**, que contenen una barreja de rendes provinents del treball i del capital, **varen baixar, entre 2009 i 2010 una mitjana d'un 2,2%**, mentre que la mitjana dels ingressos dels treballadors assalariats va descendir un 1,2% en aquest mateix període.

### 3. MERCAT DE TREBALL I ATUR

Les dades del mercat de treball certifiquen clarament que la pèrdua de llocs de treball s'està donant, no tant sols entre les persones prèviament assalariades sinó també entre aquelles que tenien empresa pròpia.

**Taula 1 - Afiliació mitjana a la Seguretat Social. Compta pròpia-compta d'altri. Estat espanyol**

	<b>gener 2008</b>	<b>setembre 2011</b>	<b>Variació</b>	<b>Variació %</b>
Compta pròpia	3.520.377,67	3.185.150,61	-335.227,06	-9,52
Compta d'altri	15.906.430,50	14.197.090,87	-1.709.339,63	-10,75

*Font: Elaboració pròpia en base a dades de la Seguretat Social.*

Com s'observa a la Taula 1, hi ha un **important descens en els afiliats a la Seguretat Social per compta pròpia** en el període que va de gener de 2008 fins a setembre de 2011. En tots dos casos el descens de l'afiliació ronda el 10%, lleugerament superior en el cas dels treballadors per compta d'altri. Aquestes dades apunten doncs a un impacte de la crisi important entre les persones propietàries d'empreses, sobretot (tal i com s'observa més endavant) en aquelles mitjanes o petites-mitjanes.

**Taula 2. Afiliació mitjana a la Seguretat Social. Compta pròpia per sectors d'activitat. Estat espanyol**

	<b>Agricultura</b>	<b>Indústria</b>	<b>Construcció</b>	<b>Serveis</b>	<b>Total</b>
gener 2008	329.180	272.753	590.364	2.312.843	3.505.140 <sup>1</sup>
setembre 2011	287.401	241.106	406.574	2.254.274	3.189.356
Variació	-41779	-31647	-183790	-58568	-315784
Variació %	-12,69	-11,60	-31,13	-2,53	-9,01

*Font: Elaboració pròpia en base a dades de la Seguretat Social.*

Hi hauria, però, la possibilitat de que aquests descensos tant importants de l'afiliació a la SS de persones que treballaven per compte propi fossin degudes a un sector en concret que els pressionés exageradament tots a la baixa. Bé doncs, tal i com es pot observar en la Taula 2, tot i que el sector de la construcció concentra una part molt important dels descensos (31%),

<sup>1</sup> Com es pot observar hi ha una lleugera diferència en els totals de la Taula 1 i la Taula 2 (que haurien de ser exactament iguals). S'ha consultat la raó d'aquesta diferència amb la Seguretat Social que encara no ha respost a la demanda d'informació formulada.

tant l'agricultura com la indústria pateixen uns descensos (12% aprox.) clarament superiors a la mitjana (9%). Per tant, es pot afirmar que l'impacte de la crisi es produeix en diferents sectors d'activitat.

**Taula 3. Persones aturades a l'Estat espanyol que han treballat anteriorment per sexe situació professional de l'última feina. Comparativa III Trimestre 2006-2011. Milers de persones<sup>2</sup>**

	Ambdós sexes		Homes		Dones		Variació total	Variació percentual
	2011	2006	2011	2006	2011	2006		
<b>Total<sup>3</sup></b>	4.520,20	1.554,40	2.459,10	683,7	2.061,10	870,7	2.965,80	190,80
<b>Treballador per compte pròpia: total</b>	95,8	26,9	62,7	13	33,1	13,9	68,90	256,13
<b>Empleador</b>	7,7	7,1	5,1	3,8	2,6	3,3	0,60	8,45
<b>Empresari sense assalariats</b>	79,2	17,6	54,7	8,9	24,5	8,7	61,60	350,00
<b>Membre de cooperativa</b>	1,8	0,6	0,6	0,1	1,2	0,5	1,20	200,00
<b>Ajuda familiar</b>	7,1	1,6	2,3	0,2	4,8	1,4	5,50	343,75
<b>Total assalariats</b>	2.304,10	1.003,40	1.313,00	491	991,1	512,4	1.300,70	129,63

Font: Enquesta de Població Activa. INE

La tendència de les dades anteriors de descens de l'afiliació a la seguretat social coincideixen amb les de la EPA (Enquesta de Població Activa) sobre les ocupacions anteriors de les persones en situació d'atur. Tot i que, òbviament, el nombre de persones que anteriorment eren assalariades és molt superior a les de la resta de categories, l'augment de les situacions d'atur entre aquelles persones empresàries ha estat també molt important. **L'atur entre els empleadors i entre els empresaris sense assalariats ha augmentat de manera molt significativa.** El nombre de treballadors per compte pròpia a l'atur ha crescut en un 256% els últims 5 anys, un augment clarament superior al del global de treballadors (190%). I especialment important en relació als empresaris sense treballadors, és a dir, els autònoms.

## 4. TANCAMENTS D'EMPRESES

<sup>2</sup> Aquesta taula només contempla les persones que han perdut la feina en el darrer any. La resta de persones aturades no contemplades són les que fa més d'un any que estan en situació d'atur.

<sup>3</sup> Aquesta dada, per la mateixa lògica de la taula, no inclou als aproximadament mig milió de persones que busquen feina per primera vegada.

Una altra manera de mesurar l'impacte de la crisi en sectors de la població que normalment no estaven exposats a situacions de vulnerabilitat personal o familiar és certificar el ritme i les característiques de tancament de les empreses. Tal i com mostren les dues taules següents, hi ha un **elevat ritme de tancament d'empreses** de totes les tipologies, el que comporta, si el nombre de tancaments és tant elevat i ràpid, un augment de l'atur de tots els tipus de treballadors i un descens dels ingressos (a curt i a llarg termini) dels seus propietaris.

**Taula 4. Empreses inscrites en el registre de la SS en funció de la tipologia de l'empresa**

**2007-2011. Estat espanyol**

	2007	2011	Variació	Variació %
Persona física	511.811	444.199	-67.612	-13,21
Persona jurídica	915.627	808.450	107.177	-11,71
SA	85.856	69.734	-16.122	-18,78
SL	642.618	561.637	-80.981	-12,60
Altres	187.153	177.079	-10.074	-5,38

*Font: Elaboració pròpia en base a dades de la Seguretat Social.*

I tal i com ja apunten les dades de la taula anterior, els tancaments d'empreses no tant sols estan afectant de manera important a empreses petites o familiars sinó també a empreses d'una mida superior amb un major nombre de treballadors, cosa que normalment es tradueix en un **major nombre de càrrecs intermitjos i càrrecs directius que també són acomiadats**.

**Taula 5. Empreses inscrites en el registre de la SS en funció del nombre de treballadors empleats Període 2010-2011. Estat espanyol**

	setembre 2011	Variació set. 2010	Variació %
Total	1.233.146	-25.767	-2
Empreses de menys de 6 treballadors	957.651	-15.512	-1,6
Empreses d'entre 6 i 49 treballadors	248.315	-9.399	-3,6
Empreses de 50 a 249 treballadors	22.768	-761	-3,2
Empreses de més de 249 treballadors	4.412	-95	-2,1

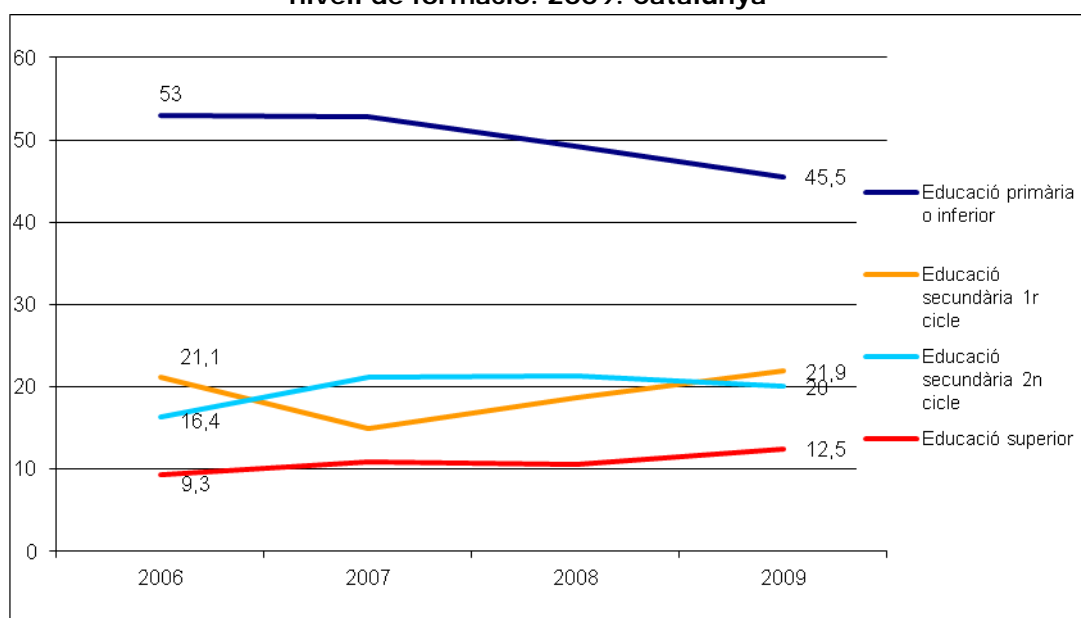
*Font: Elaboració pròpia en base a dades de la Seguretat Social.*



## 5. EDUCACIÓ

L'educació i la formació són, i han estat sempre, clarament correlacionades amb el benestar de les persones i amb la seva classe social, tant amb la d'origen (com més ben posicionat més opcions d'arribar a processos formatius superiors) com amb la de destí (a major formació, majors nivells d'ingressos i de reconeixement). En aquests darrers temps, però, s'estan iniciant processos pels quals també les persones amb nivells formatius elevats s'estan començant a trobar amb dificultats de caràcter econòmic i d'inserció i reinserció laboral.

Gràfica 2 - Composició de la població en risc a la pobresa<sup>4</sup>. Percentatge d'adults per nivell de formació. 2009. Catalunya



Font: Idescat. Enquesta de Condicions de Vida 2010.

Tal i com es pot observar (tot i que de manera incipient) en el gràfic anterior, la taxa de risc a la pobresa també ha augmentat en els darrers anys entre la població amb formació superior i, una mica menys, entre la que té educació secundària superior. És a dir, la població amb formació

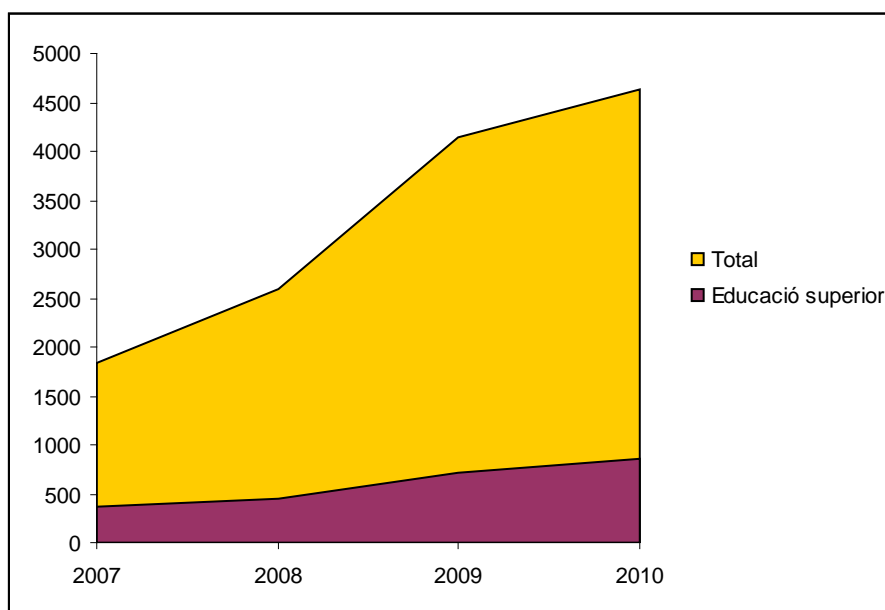
<sup>4</sup> La taxa de risc a la pobresa és l'indicador consensuat i principal a nivell europeu per mesurar les probabilitats d'un individu/família de viure situacions de pobresa en funció dels seus ingressos. Aquesta taxa és el 60% de la mediana dels ingressos anuals per unitat de consum (escala OCDE modificada) prenent el conjunt de la distribució de les persones d'un determinat territori.

universitària té ara més probabilitats que abans de viure en situació de pobresa.

Entre la població amb educació primària, la taxa de risc a la pobresa ha anat descendint paulatinament, tot i que **aquells que no tenen estudis encara representen la gran majoria de les persones que estan en risc d'esdevenir pobres.**

Abans de viure situacions de pobresa o de vulnerabilitat, un dels esdeveniments vitals que poden iniciar aquest camí és la pèrdua del lloc de treball. Les dades mostren com l'atur està augmentant en tots els sectors de la població, fins i tot entre aquelles persones amb educació superior, tal i com queda clarament reflectit en la gràfica següent. L'any 2010 més de 850.000 persones a l'Estat espanyol amb nivells educatius superiors (llicenciatures o enginyeries) estaven en situació d'atur.

**Gràfica 3 – Aturats per nivell de formació. Total i educació superior. Milers de persones. Estat espanyol.**



Font: Enquesta de població Activa (EPA). INE

## 6. JOVENTUT

La situació de crisi també està afectant molt clarament al comportament dels joves formats, fills de les “classes mitjanes” amb estudis universitaris i amb unes expectatives laborals altes. Tal i com reflecteix l’informe presentat per la Cecot el juliol d’enguany<sup>5</sup>, està **augmentant clarament l’emigració d’aquest perfil de persones joves a l’estranger amb finalitat laboral**. Aquests joves doncs estan iniciant un canvi d’estratègia d’inserció laboral basat en l’emigració, fenomen que feia molts anys que no succeïa al nostre país.

Un altre indicador clau en aquest sentit és l’**augment exponencial de “vells estudiants”** a l’Estat espanyol, és a dir, estudiants a temps complet que allarguen el temps d’estudi molts anys. Segons les últimes dades, el **15% del total d’estudiants a temps complet de l’Estat espanyol tenen ja més de 30 anys**<sup>6</sup>.

## 7. ATENCIÓ SOCIAL I ENTITATS DEL TERCER SECTOR

Les entitats socials que proporcionen ajuda a les persones que disposen de pocs recursos estan quedant, en els últims temps, desbordades. No només per l’increment de persones que assisteixen als seus centres sol·licitant aquestes ajudes sinó també per la **fragmentació de les tipologies d’ajudes demandades**. Si normalment estaven acostumades a rebre persones amb perfils vulnerables, darrerament estan començant a viure un augment de l’arribada d’usuaris de perfils “integrats”. Tal i com assenyalava ja l’Informe de Càritas del 2009<sup>7</sup> (en ple inici de la crisi) en aquells moments ja es detectava un **augment molt significatiu de persones de nacionalitat espanyola**, especialment de dos tipus. D’una banda

<sup>5</sup> *El talent jove marxa a l’estranger*. Fundació Cecot Persona i Treball. Juliol 2011

<sup>6</sup> EU Youth Report. COM(2009)

<sup>7</sup> *La respuesta de Caritas ante la crisis. Impacto diagnóstico y propuestas*. Juny 2009. Caritas. Madrid. 2009.

detectaven l'arribada (nova) de caps de família (homes) de més de 40 anys que s'havien quedat sense feina i, de l'altra (tot i que no exclou la primera) de molts treballadors autònoms, caps de petites empreses i tallers que havien hagut de tancar i que, en no tenir cap dret reconegut a una prestació d'atur, en el moment de la pèrdua del negoci, es quedaven sense cap ingrés efectiu. Així mateix, segons el mateix informe, **Caritas també detecta molts casos de persones que fan ús del servei per primera vegada, és a dir que fins el moment, estaven lluny dels circuits d'atenció social** per als col·lectius més afectats per la pobresa. Així mateix també detectaven, ja en aquell moment, un augment considerable dels conflictes familiars, fruit de les situacions de tensió pròpies de la crisi.

Ara, a l'any 2011<sup>8</sup>, les dades segueixen la mateixa tendència que a l'inici de la crisi, però han empitjorat encara una mica més. A més, els resultats són relativament semblants als que poden presentar altres entitats d'abast similar, com ara Creu Roja<sup>9</sup>.

## 8. DESPESA I CONSUM

Un dels indicadors clàssics per analitzar el benestar de les persones i de les famílies és, no tant sols el dels ingressos, l'ocupació o la formació sinó el del volum i la tipologia de despesa d'aquests individus o famílies. Així doncs s'estima que el volum de despesa de la població està correlacionat amb el volum d'ingressos i el nivell socio-cultural i, per tant, es podria comprovar el benestar de les famílies analitzant-ne també el comportament en el consum.

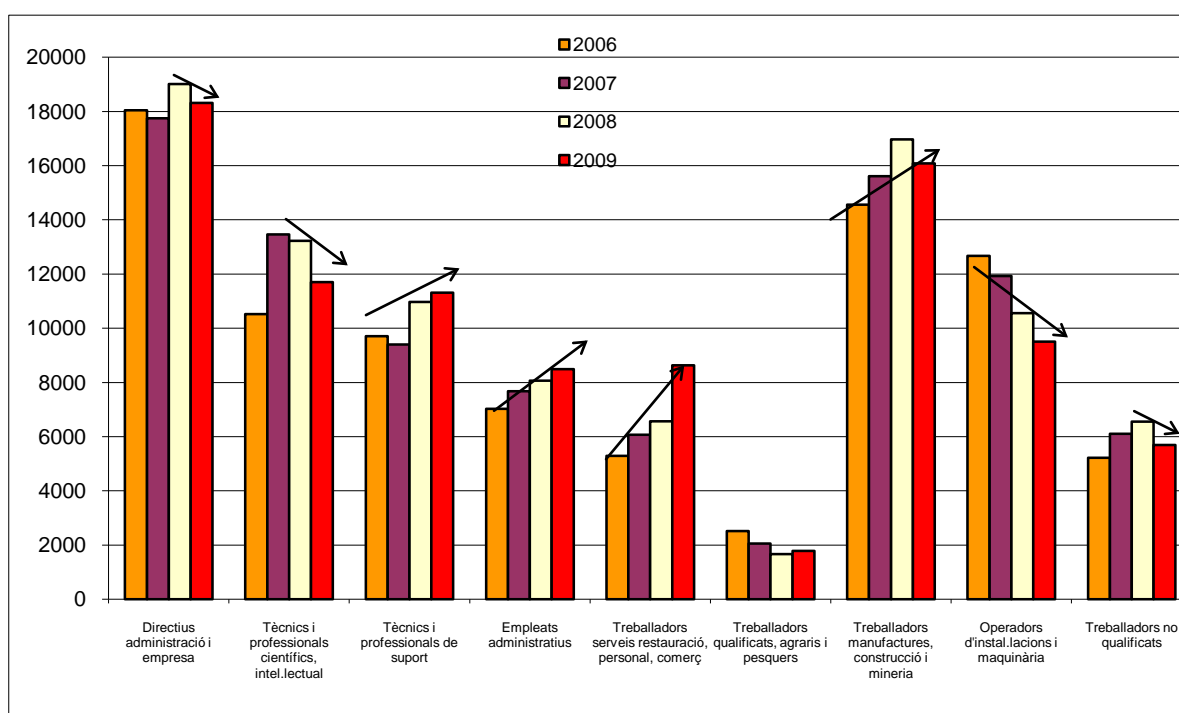
Tal i com podem comprovar en la gràfica següent, en els darrers anys (especialment en el període que va de 2008 a 2009) hi ha hagut un **descens de la despesa familiar en els dos extrems de la piràmide social**, és a dir, sobretot en aquelles famílies els sustentadors principals de

<sup>8</sup> Caritas ante la crisis. *VI Informe sobre las demandas atendidas a través de la red confederal de Acogida y Atención primaria* Enero-Diciembre 2010.

<sup>9</sup> Observatori de la Vulnerabilitat. *L'impacte de la crisi en la infància i les famílies*. Creu Roja, juliol 2011.

les quals: a) tenen un major nivell d'ingressos (directius i empresaris i professionals científics i intel·lectuals) i b) tenen un menor volum d'ingressos (treballadors manuals i/o no qualificats). En tots aquests grans grups la despesa familiar ha baixat el darrer any. De la mateixa manera, s'observa un patró diferent entre el gruix de les anomenades "classes mitjanes" que, tot i la situació de crisi, no semblen haver ajustat el seu volum de despesa ostensiblement. Per tant, tant a la part més alta com a la més baixa veiem ajustaments (conseqüència dels ajustaments en els ingressos, en les expectatives d'ingressos o en diferències de valors respecte al consum) que no observem en altres sectors socials.

**Gràfica 4. Despesa total anual per grans grups de despesa. Per ocupació del sustentador principal**



Font: Idescat, a partir de dades de l'Enquesta de pressupostos familiars, base 2006, de l'INE.

Aquestes dades les confirmen diversos estudis<sup>10</sup> que també han detectat un fort descens de la demanda de les llars tant pel que fa al consum de béns i serveis com pel que fa a la inversió en actius residencials. Entre els anys 2008 i 2009, i segons aquest mateix estudi, el consum privat ha retrocedit un 5%. Tot i que aquest podria ser un efecte esperat de la crisi, aquestes dades són molt superiors als descensos de la demanda d'altres períodes de crisi, fet que podria indicar una afectació més extensa (tant en nombre de persones com en origen social) així com una afectació clara també en els expectatives de despesa futura.

## 9. ALTRES FONTS D'INGRESSOS I INDICADORS

Però les fonts d'ingressos de les famílies, i especialment de les famílies de classes mitjanes, directius, petits i mitjans empresaris i professionals/autònoms no només provenen de les rendes salarials. El benestar d'aquestes famílies cal mesurar-lo tenint en compte altres fonts d'ingressos i calculant el valor de la riquesa financera. En aquest sentit, cal esmentar que la **riquesa financera neta<sup>11</sup> de les famílies està patint un descens acusat** en els últims temps, segons dades del Banc d'Espanya<sup>12</sup> i que entre 2009 i 2010 va patir un descens del 0,8%.

Cal destacar que les **rendes de la propietat**, com a conseqüència de la caiguda dels tipus d'interès i dels problemes de les empreses **van caure en més de 10.000 milions, és a dir, un 21,5%**, entre el 2009 i el 2010 al conjunt de l'estat espanyol, és a dir, gairebé el doble del que varen caure les remuneracions salarials en el mateix període.

### \* Renda Bruta Familiar Disponible (Rbfd)

<sup>10</sup> Sastre, T i Fernández-Sánchez, J. *El ajuste del consumo duradero y no duradero en España durante la crisis económica*. Dirección General del Servicio de Estudios. Banco de España. BOLETÍN ECONÓMICO, ENERO 2011.

<sup>11</sup> La riquesa financera neta és la diferència entre els actius financers i els préstecs concedits.

<sup>12</sup> "La riqueza financiera de las familias baja un 0,8% en 2010". El País. 20/04/2011 <http://www.bde.es/webbde/es/estadis/ccff/0220a.pdf>

Un altre indicador de l'evolució econòmica de les famílies és el que es coneix com a Rbfd (Renda Bruta Familiar Disponible), és a dir, els ingressos de què disposen les famílies per a destinar-los al consum o a l'estalvi<sup>13</sup>.

Estudiant l'evolució de la Rbfd en els últims anys (entre 2007 i 2009) es detecta que en aquest període de crisi inicial estudiat hi ha hagut un **descens important de la Rbfd**.

## 10. CONCLUSIONS

Les dades de què disposem per a fer les aportacions del present informe són dades tangencials, no centrals, sobre les conseqüències de la crisi en els sectors de renda i estatus mitjà i alt de la població. Són indicis que juntament amb el nostre coneixement de primera mà de la realitat empresarial ens assenyalen què està passant. Tot i això, però, cal aprofundir en aquesta anàlisi i diagnosi sobre la realitat per a poder determinar, amb molta més exactitud quines en són les causes exactes, els processos i les dinàmiques, la realitat i diferències territorials.

Caldria, per tant, dur a terme un estudi aprofundit dels processos de ràpida mobilitat social descendent i de les seves conseqüències negatives sobre els individus. Amb tot, podem concloure el següent:

- Les persones amb un status mitjà-alt o alt (econòmic, social, cultural) estan experimentant un descens clar dels seves fonts ingressos, siguin ingressos provinents del treball (descens provocat per la pèrdua del treball o per altres raons), bé sigui per la via del descens en els ingressos provinents de les rendes de patrimoni o d'altres (que també estan baixant).

---

<sup>13</sup> Aquesta renda no només depèn dels ingressos de les famílies directament vinculats a la retribució per la seva aportació a l'activitat productiva (remuneració d'assalariats i excedent brut d'explotació), sinó que també rep la influència de l'activitat de l'Administració pública mitjançant els impostos i les prestacions socials.

- El descens dels afiliats a la Seguretat Social per compte pròpi (percentualment) és similar al dels treballadors per compta aliena.
- L'elevat ritme de tancament d'empreses significa un augment de l'atur de tot tipus de treballadors, des d'operaris fins a directius.
- Tot i que no és una garantia absoluta, segueix havent-hi una relació important entre el nivell d'escolarització i qualitat de vida. Estudiar s'erigeix com a la millor proposta per no patir situacions de vulnerabilitat.
- La predisposició del jovent a marxar fora del país incrementa i també augmenten els anomenats "vells estudiants" que allarguen la seva dedicació *full time* a la formació després dels 30 anys.
- Es diversifiquen els usuaris de serveis de caire assistencial. Les ONGs ressalten l'augment d'usuaris que s'adrecen a aquestes entitats per primera vegada.
- S'observa un descens de la despesa familiar en els dos extrems de la piràmide social.
- Disminueix la riquesa financera de les famílies, és a dir, la diferència entre els actius financers i els préstecs concedits.

## 11. VALORACIONS DES DE LA CECOT

Prenent en consideració les conclusions formulades en l'apartat anterior entenem que caldria:

- **Adaptar els programes d'inserció laboral i social a aquesta nova tipologia de persones** que necessiten d'aquest tipus d'atenció. Caldria modificar o ampliar les tècniques d'orientació laboral en funció d'aquest nou públic estratègic ampliant-ne, per exemple, els objectius. D'una banda, persones d'un estatuts



econòmic i social mitjà-alt o alt, poden no tenir com a objectiu la reinserció laboral sinó que poden voler intentar tornar a engegar el seu propi projecte. En segon lloc, els processos d'orientació estrictament laboral caldria adaptar-los també a les seves realitats, funcions i ocupacions. En ambdós sentits caldria garantir a aquests nous usuaris un cert suport social d'acompanyament i afavoriment de la seva ocupabilitat que ara no s'està oferint.

- **Modificar els tipus d'intervenció**, ampliant eines de suport, com ara aquelles de caire més psicològic (de suport a la situació de descens social, agut i sobtat) o aquelles de caire més jurídic (de suport a empresaris amb projectes fallits fortament endeutats) o empresarial (assessorament per a l'inici de nous projectes empresarials en altres sectors), en funció de les necessitats específiques d'aquest col·lectiu.
- Posar les **eines de prevenció adequades en el marc de l'empresa** per poder afrontar els moments de crisi i/o tancaments amb majors garanties. És a dir, caldria implementar programes públics i/o privats de suport i prevenció en el marc de l'empresa, **centrats en les possibles afectacions psico-socials**, tant per als treballadors com per als socis/administradors.
- En analitzar situacions de crisi i de mobilitat social descendent sobtada fem referència, en bona part, a petits i mitjans empresaris que, sigui per la causa que sigui, han hagut de tancar el negoci. En aquest supòsit i per aquest grup de població, **l'Estat del Benestar no disposa de recursos específics per a fer front a aquesta nova circumstància: la sortida massiva d'empresaris dels circuits normalitzats de recepció d'ingressos.**
- Finalment, **cal promoure la formació i el no abandonament escolar com a política preventiva contra l'atur**. Les persones titulades tenen majors possibilitats de reeixir en el mercat de treball i estan molt menys exposades a situacions de vulnerabilitat.